

Club de Volley Ball Isneauville Bois-Guillaume (VIBG)

Demande de sponsoring

www.vibg.fr



Présentation de notre club, des équipes
et de notre projet pour la saison 2012/2013.

SAISON 2012 / 2013
DE NOUVELLES AMBITIONS !



Vos contacts

Responsable Sponsoring
(Secrétaire du club)

Guillaume Dakin

sponsoring@vibg.fr

Président du club

David Delbarre

president@vibg.fr

Sommaire

1	PREAMBULE	3
2	PRESENTATION DU CLUB	4
2.1	Un rapide historique	4
2.2	Le club aujourd'hui	6
2.2.1	Une organisation stable	6
2.2.2	Un budget serré mais maîtrisé	6
3	PRESENTATION DE NOTRE PROJET 2012/2013	8
3.1	Les valeurs que nous voulons promouvoir	8
3.1.1	Volet Educatif	8
3.1.2	Volet Sportif	8
3.1.3	Volet Social	9
3.2	Cinq bonnes raisons de nous soutenir	9
3.2.1	Les jeunes et la formation	9
3.2.2	Les seniors	10
3.2.3	Les bénévoles	11
3.2.4	Les retombées publiques	11
3.2.5	Aides fiscales	11
4	COMMENT NOUS AIDER ?	12
4.1	Deux possibilités de nous aider	12
4.2	Deux possibilités de subventions pour le sponsoring	12
4.2.1	Niveau de parrainage et supports de communication	12
4.3	Récapitulatif de nos besoins	13
5	EN SYNTHÈSE	15

1 PREAMBULE

Notre club de Volley Ball d'Isneauville Bois-Guillaume souhaite développer **un projet sportif ambitieux pour cette nouvelle saison et les années à venir, c'est pourquoi nous avons besoin de l'appui de partenaires privés** en complément des subventions accordées par les mairies de Bois-Guillaume-Bihorel et Isneauville.

Passionnés et des idées plein la tête pour faire avancer le volley dans notre région, il est toujours compliqué de partager cette passion en seulement quelques mots. C'est pourtant ce que nous tenterons de faire à travers ce dossier de demande de subventions. **Nous vous présenterons le club et notre projet pour cette nouvelle saison, espérant vous convaincre de participer à cette belle aventure...** En effet, malgré l'implication de nos bénévoles et le soutien des mairies notre projet ne peut se réaliser sans l'appui de partenaires tels que vous.

Nous nous attacherons aussi à vous démontrer que **le club VIBG est un acteur important sur la région Normande et notamment sur les villes de Bois-Guillaume, Bihorel et Isneauville mais aussi Mont Saint Aignan et Rouen** par des biais divers dont nous vous parlerons dans ce document. De plus, le club de volley-ball de Canteleu-Maromme accède au championnat professionnel en ligue B pour cette nouvelle saison et intègre le palais des sports (kindarena) dès son ouverture à la rentrée. Cet évènement majeur dans le monde du volley normand va permettre d'augmenter fortement la visibilité de notre sport dans la région et aura des retombées positives pour un club comme le nôtre. Nous devons donc proposer un projet solide pour accueillir les nouveaux adhérents avec un encadrement qui permettra de leur transmettre la passion du volley-ball.

2 PRESENTATION DU CLUB

2.1 Un rapide historique

En 1995, un club de volley-ball loisir est créé sur la commune d'Isneauville (VBLI). Ce dernier compte une moyenne de 40 licenciés depuis sa création. Début 2000, de jeunes joueurs du VBLI émettent le souhait de participer à des championnats sportifs. La réponse est apportée en 2003 avec la création d'un nouveau club dédié à la compétition. Afin de pallier au manque de créneau sportif sur la commune d'Isneauville, un rapprochement est réalisé avec Bois-Guillaume, le club VIBG (Volley-Ball Isneauville Bois-Guillaume) est né.

Au cours de sa première saison sportive 2003/2004, le club ne compte qu'une seule équipe masculine évoluant dans le championnat départemental. La saison sportive est une réussite, le club termine premier et accède au niveau supérieur.

En 2004/2005, le club compte une équipe masculine en régionale 1 et une nouvelle équipe féminine composée de jeunes joueuses du VBLI et de joueuses d'autres clubs. Les résultats sont positifs avec une montée pour les deux équipes qui terminent premières dans leur championnat respectif.

En 2005/2006, le développement sénior se poursuit avec la création d'une nouvelle équipe masculine. Le club compte donc une équipe masculine en Prénationale, une autre en Départementale ainsi qu'une équipe féminine en Prénationale. Si les résultats sportifs sont intéressants (maintien des équipes dans chaque niveau), l'organisation et le développement du secteur «jeunes» n'est pas au rendez-vous.

En 2006/2007, la composition des équipes séniors est identique, elles se maintiennent et les obligations jeunes¹ sont remplies.

En 2007/2008, Idem saison précédente pour la composition des équipes du club. Si les équipes se maintiennent sportivement, les obligations jeunes ne sont pas remplies et l'équipe 1 masculine se voit donc rétrogradée en division inférieure (Régionale 1).

¹ Obligation Jeunes : Dans le volley-ball, il existe un système d'obligations jeunes pour les équipes seniors évoluant au niveau régional ou national. C'est le DEVOIR d'ACCUEIL et de FORMATION (DAF), pour chaque niveau de compétition, il est demandé par la FFVB un nombre de POINTS OBLIGATIONS et un nombre de LICENCIES JEUNES avec option volley-ball. En résumé, le calcul de ces points se base sur différents critères :

- Chaque équipe de jeune ou école de volley rapporte des points au club concerné,
- Les équipes de jeunes et les licenciés doivent être du même sexe que l'équipe senior pour laquelle ils représentent une obligation

Si le club ne totalise le nombre de points nécessaires, il ne peut maintenir son équipe sénior en championnat.

En 2008/2009, le club compte pour le secteur masculin : une équipe en régionale 1 et une équipe en championnat départemental. Pour le secteur féminin, une équipe en Prénationale. Si les équipes se maintiennent sportivement, le groupe de Régionale 1 voit plusieurs joueurs partir pour des raisons extra-sportives, par manque de joueur il n'est pas possible de réengager l'équipe pour la saison suivante.

En 2009/2010, le club ne compte plus que deux équipes : une prénationale féminine et une départementale masculine. L'effectif de l'équipe féminine est réduit suite à de nombreuses grossesses, la saison est compliquée mais l'équipe se maintient. La départementale masculine monte en régionale 1 et de nouveaux jeunes signent au club. A l'issue de l'assemblée générale, le Président actuel, David Delbarre (présent dans le club depuis sa création), est élu et un nouveau bureau directeur est mis en place. Cette nouvelle organisation a pour objectif le développement du club.

En 2010/2011, le club compte une équipe masculine en régionale 1 et une équipe féminine en Prénationale (toujours en effectif réduit). Une nouvelle équipe départementale est créée à partir d'un groupe de joueurs issus du club de volley-ball loisir d'Isneauville. Les jeunes restent au club, assurant les obligations pour les différentes équipes.

L'accent est mis sur la réorganisation de l'encadrement des équipes séniors. Dans cette optique, le Président présente un projet à long terme à Haziz Tabet un entraîneur diplômé (BE1, BE2, EF1) et reconnu qui décide alors de rejoindre le club et d'encadrer l'équipe masculine en régionale 1.

A l'issue de la saison sportive, les équipes se maintiennent.

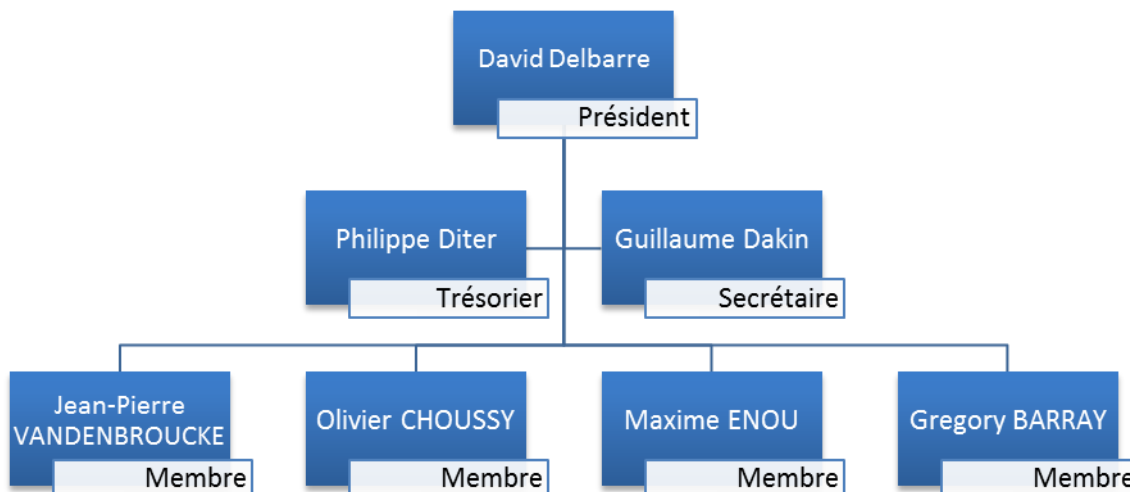
En 2011/2012, le Président souhaite en priorité assurer le développement du secteur des jeunes afin de construire l'avenir du club et assurer les obligations jeunes. Ce développement doit reposer sur un cadre de qualité afin de poursuivre la fidélisation des jeunes sur l'activité volley-ball, tout en assurant une progression technique indispensable. A la recherche d'un tel profil, le Président rencontre Vladislav Mandic, ancien joueur professionnel (il a évolué dans les championnats français en PRO A et PRO B durant sa carrière) en situation de reconversion professionnelle, et lui propose de prendre en charge ce poste d'entraîneur des jeunes.

Du côté des équipes séniors, l'équipe féminine, en effectif réduit, n'est pas réengagée après le départ de trois joueuses pour des raisons professionnelles. Le club compte donc deux équipes masculines (Régionale 1 et départementale).

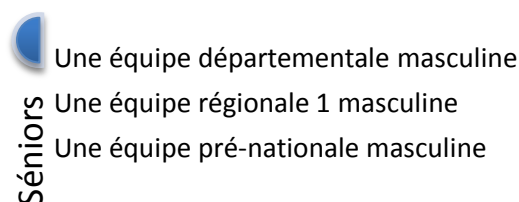
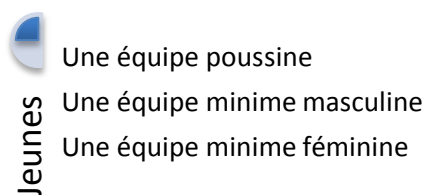
2.2 Le club aujourd'hui

2.2.1 Une organisation stable

VIBG a maintenant 9 ans d'existence et va entamer sa 10^{ème} saison sportive. Le club comprend aujourd'hui 50 licenciés, 3 entraîneurs, un bureau composé de 7 membres et de nombreux bénévoles.



L'ensemble des licenciés évolue dans les équipes suivantes :



2.2.2 Un budget serré mais maîtrisé

Nous présentons ci-dessous un bilan comptable serré mais maîtrisé pour les deux derniers exercices budgétaires avec notamment une attention toute particulière sur l'exercice 2011/2012 pour limiter les dépenses et assurer l'équilibre des comptes. Ces bilans montrent notre sérieux dans la gestion du club et notre attention à optimiser les postes de dépenses.

Néanmoins, il démontre aussi que nous n'avons aujourd'hui que très peu de marge de manœuvre pour effectuer des investissements. Il est clair qu'avec nos ambitions pour cette nouvelle saison (que nous vous présenterons dans les chapitres suivants) il est désormais indispensable de venir alimenter la ligne des subventions privées.

VIBG - Dossier de sponsoring saison 2012/2013

	DEPENSES	RECETTES	DEPENSES	RECETTES
	saison 2010 - 2011		saison 2011 - 2012	
<u>TOTAL COTISATIONS ADHERENTS</u>		4 914,0 €		4 967,0 €
AUTRES COTISATIONS				257,0 €
<u>TOTAL SUBVENTIONS</u>		6 191,0 €		6 322,0 €
SUBVENTION MAIRIE BOIS-GUILLAUME		2 850,0 €		2 970,0 €
SUBVENTION MAIRIE ISNEAUVILLE		1 300,0 €		1 310,0 €
SUBVENTION DU CONSEIL GENERAL		491,0 €		642,0 €
SUBVENTION CNDS		1 200,0 €		1 400,0 €
SUBVENTION PRIVEE		350,0 €		
<u>TOTAL FRAIS FIXES</u>	5 731,5 €		4 879,0 €	
FRAIS D'AFFILIATION DU CLUB A LA FFVB	542,5 €		360,0 €	
FRAIS D'ENGAGEMENT DES EQUIPES	895,0 €		710,0 €	
FRAIS DE LICENCES	3 251,0 €		2 923,0 €	
REDEVANCE ANNUELLE D'ARBITRAGE	370,0 €		310,0 €	
INDEMNISATION DES ARBITRES / MARQUEURS	673,0 €		576,0 €	
<u>TOTAL FRAIS DE GESTION</u>	7 152,7 €		6 725,5 €	
INDEMNISATION ENTRAINEURS	4 197,3 €		5 005,2 €	
FRAIS DE DEPLACEMENT JOUEURS	426,4 €		241,3 €	
FRAIS DE STAGE	0,0 €		355,0 €	
FRAIS DE GESTION (fournitures, timbres...)	107,5 €		51,2 €	
FRAIS DE GESTION (Téléphone, Internet)	34,9 €		0,0 €	
FRAIS FINANCIERS (AMENDES)	606,0 €		158,7 €	
FRAIS MANIFESTATIONS (POTS, REPAS...)	62,2 €		40,0 €	
ACHAT BALLONS + PETITS MATERIELS	1 239,7 €		640,1 €	
ACHAT MAILLOTS	478,8 €		234,0 €	
TOTAL DEPENSES / RECETTES	12 884,2 €	11 105,0 €	11 604,5 €	11 546,0 €
RESULTAT EXERCICE		-1 779,2 €		-58,5 €
SOLDE REPORTE AU 31 AOUT		3 644,2 €		1 865,0 €
SOLDE CREDITEUR FIN DE SAISON		1 865,0 €		1 806,5 €
EFFECTIFS DU CLUB		50		50
EQUIPE DEPARTEMENTALE		13		12
EQUIPE SENIOR MASCULINE REGIONALE		15		16
EQUIPE SENIOR FEMININE REGIONALE		8		0
EQUIPES DE JEUNES		13		20
LICENCES DIRIGEANT		1		2

3 PRESENTATION DE NOTRE PROJET 2012/2013

3.1 Les valeurs que nous voulons promouvoir

Notre projet comporte des valeurs qui nous tiennent à cœur et que nous souhaitons continuer à développer sous forme de trois volets:

➤ **Volet éducatif**

Transmettre des valeurs auprès de nos jeunes et agir sur leurs comportements.

➤ **Volet sportif**

Développer la pratique de ce sport tout en proposant différents niveaux afin de répondre aux attentes de chaque membre.

➤ **Volet social**

Faciliter l'accès aux pratiques sportives tout en favorisant l'emploi et utiliser notre sport pour aider les autres.

3.1.1 Volet Educatif

Nous souhaitons porter et développer les valeurs sportives d'un sport collectif : l'entraide, le respect de l'autre, l'acceptation de la différence et la cohésion sont indispensables. Nous voulons également offrir un accès à la formation, tant pour les entraîneurs que pour les joueurs (jeunes et seniors) avec des formations théoriques et pratiques.

Nous souhaitons sensibiliser les jeunes à l'arbitrage et au respect des règles sportives mais aussi les encourager à s'investir dans le club et dans un projet associatif.



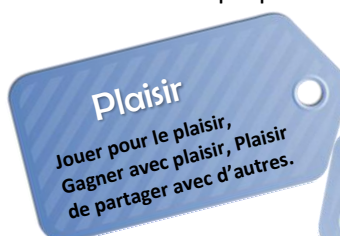
3.1.2 Volet Sportif

L'objectif prioritaire reste le développement de la pratique du volley-ball pour les catégories jeunes.

Nous souhaitons engager plus d'équipes jeunes en championnat, en particulier pour le secteur féminin. La formation des jeunes est indispensable pour assurer un relai de joueurs dans les équipes seniors.

Du côté des seniors, nous souhaitons poursuivre l'amélioration du niveau de chaque équipe afin d'assurer l'évolution sportive du club et pour cette nouvelle saison proposer trois niveaux différents (contre deux la saison précédente) :

- Une équipe masculine en Départementale
- Une équipe masculine en Régionale 1.
- Une équipe masculine en Pré-Nationale



3.1.3 Volet Social

Favoriser l'emploi en ouvrant un poste en CDI d'entraîneur diplômé ce qui permettra de pérenniser notre club, d'aider au quotidien de manière concrète les bénévoles qui travaillent d'arrache-pied pour faire avancer le club, de dynamiser nos actions et d'être plus présent auprès des écoles de nos villes.

Favoriser un style de vie actif et sain en sensibilisant les jeunes au sport, à l'esprit d'équipes, à l'ouverture sur les autres.

En disposant d'un entraîneur diplômé salarié du club, nous pourrions mettre en place des interventions ludiques pour assurer la promotion du volley-ball auprès des primaires, collèges et lycée des communes et favoriser l'accès à la pratique sportive.

Utiliser la pratique de notre sport pour aider les autres en organisant un tournoi durant l'année afin de **récolter des fonds pour une association humanitaire** basée en Normandie. En effet, nous collaborons avec l'association **Madilo**² dont le but est d'aider les villages Malgaches en leurs apportant notamment une aide structurelle : Mise en place d'un réseau d'eau potable, Construction d'une école... Le dernier projet en date est l'ouverture d'une école au village d'Ankify.

Durant ce tournoi en formules « Equipe mixte de quatre joueurs », les deux tiers des fonds liés à la participation des joueurs seront reversés à l'association (le tiers restant permettant de financer la gestion du tournoi).

3.2 Cinq bonnes raisons de nous soutenir

3.2.1 Les jeunes et la formation

« Parce qu'ils sont l'avenir du club et de la Normandie, le club d'Isneville Bois-Guillaume Volley Ball porte un regard particulier à la formation et l'encadrement de ses jeunes. »

Le club engage des jeunes dans plusieurs catégories d'âge, au moins 3 équipes jeunes engagées sur des compétitions départementales et régionales.

Pour cette nouvelle année, notre volonté est d'embaucher un salarié diplômé d'état qui s'occupera de la formation et de l'encadrement de ces jeunes. A moyen/long termes, l'idée est de pouvoir monter un centre de formation lorsque notre club évoluera dans le haut niveau.

² Pour en savoir plus sur l'association Madilo rendez-vous sur www.madilo.org

Valeurs clefs : apprentissage du volley, découverte des valeurs du sport collectif mais également éducation à la vie quotidienne !

Les objectifs de la formation :

- Intégrer toutes nos équipes jeunes au championnat Haut-Normand
- Amener nos jeunes dans les équipes seniors pour qu'ils s'épanouissent à leurs niveaux.
- Former les entraîneurs bénévoles qui souhaitent encadrer.

3.2.2 Les seniors

3.2.2.1 L'équipe de pré-nationale

L'équipe première est l'équipe fanion du club, elle évoluera au niveau pré-national masculin cette année. De par ses déplacements, elle balayera toute la région Normande et représentera le savoir-faire du club, la ville et les partenaires qui la soutiennent.

Elle touchera ainsi différents publics et différents médias (presse, internet) en dehors de ceux de l'agglomération Rouennaise.

Cette année le club accueille trois nouveaux joueurs qui évoluaient déjà en pré-nationale en 2012. Ces recrues apporteront de la stabilité et de l'expérience dans le jeu. Une nouvelle fois, l'équipe sera encadrée par Haziz Tabet (ancien joueur de nationale) un entraîneur diplômé (BE1, BE2, EF1) et reconnu en Normandie. Ce nom est connu de tous dans le milieu comme gage de qualité mais également en termes d'image pour le club.

Notre objectif est d'atteindre le haut du tableau dès cette saison puis se rapprocher et atteindre le niveau national 3 à court terme (sous 3 ans maximum).

3.2.2.2 Les autres équipes

VIBG n'est pas uniquement à la recherche de valeurs élitistes. Le club encourage la pratique à tous les niveaux et sous différentes formes afin que chacun puisse s'épanouir dans le sport à travers le volley-ball.

Nous avons deux équipes masculines en Régionale 1 et en Départementale composées d'anciens joueurs voulant allier la compétition avec moins de contraintes mais aussi des jeunes joueurs aspirant à l'équipe première...

Une section loisir est ouverte à toutes et à tous. La bonne humeur, le plaisir de pratiquer, le partage et la convivialité représentent l'état d'esprit de ce groupe. Cette formule plait car il s'agit du créneau le plus fréquenté du club avec pas moins d'une quarantaine de joueurs et de joueuses qui se retrouvent chaque semaine !

3.2.3 Les bénévoles

Le club fonctionne en grande partie grâce à l'aide de bénévoles dévoués. Ceux-ci, constitués de passionnés de volley et de parents accompagnent nos joueurs en déplacement, aident aux manifestations sportives, etc...

3.2.4 Les retombées publiques

Les subventions vous donnent accès à différents supports de communication (que nous présentons dans le chapitre suivant) vous permettant de véhiculer votre image à différents niveaux :

- Le public des différents gymnases de Bois Guillaume, Isneauville, de l'agglomération Rouennaise (Rouen, Sotteville...) et de la région Normande (Le Havre, Evreux...).
- Les parents et les jeunes joueurs qui sont des clients potentiels.
- Visibilité sur le site du club (www.vibg.fr).
- **Association de votre nom/logo au tournoi caritatif annuel** permettant de récupérer des fonds pour l'association humanitaire Madilo ainsi que sur leur site internet www.madilo.org

Ainsi vous toucherez un public régional et proche de vous (potentiels futurs clients) et afficherez votre contribution au développement d'un sport local aux valeurs saines.

3.2.5 Aides fiscales

La description des points légaux suivants est donnée à titre indicatif.

3.2.5.1 Charge déductible pour la détermination du résultat fiscal pour le sponsoring :

L'article 39-1-7° du code général des impôts prévoit que les dépenses de parrainage sont déductibles des résultats imposables de l'entreprise qui les engage lorsqu'elles sont exposées dans l'intérêt direct de l'exploitation.

Cette condition est considérée comme remplie lorsque :

- l'identification de l'entreprise qui entend promouvoir son image de marque est assurée quel que soit le support utilisé (affiches, annonces de presse, effets médiatiques, etc.) ;
- les dépenses engagées sont en rapport avec l'avantage attendu par l'entreprise.
Celle-ci doit être en mesure de justifier que les charges supportées à l'occasion d'une action de parrainage ne sont pas excessives eu égard à l'importance de la contrepartie attendue.
Les dépenses engagées doivent satisfaire les conditions générales des charges au même titre que les autres frais généraux.

Par son caractère commercial, la dépense de parrainage doit faire l'objet d'une facturation assujettie à la TVA.

3.2.5.2 Réduction d'impôts pour le mécénat en nature

- Pour les entreprises : 60% de réduction d'impôt plafonnés à 0,5% du chiffre d'affaire, avec possibilité, en cas de dépassement de ce seuil, de reporter l'excédent au titre des cinq exercices suivants.
- Pour les particuliers : 66 % de réduction d'impôt plafonnés à 20% du revenu imposable. Par ailleurs, le taux de réduction est porté à 75 % (dans la limite de 470 €), pour les versements effectués au profit d'organismes sans but lucratif procédant à la fourniture gratuite de repas à des personnes en difficulté, qui contribuent à favoriser leur logement ou qui procèdent à titre principal, à la fourniture gratuite de soins.

4 COMMENT NOUS AIDER ?

4.1 Deux possibilités de nous aider

Le mécénat est un acte philanthropique qui se traduit par le versement d'un don à une œuvre ou à un organisme, pour une ou des actions d'intérêt général. Il est un vecteur de communication institutionnelle.

Le sponsoring (ou parrainage) se caractérise comme un acte de commerce, qui sert essentiellement à promouvoir vos produits et votre marque afin d'accroître la notoriété et l'image de votre entreprise. Une campagne publicitaire peut être menée en parallèle, afin de faire connaître cet engagement à la clientèle potentielle de l'entreprise.

4.2 Deux possibilités de subventions pour le sponsoring

Il existe deux manières de nous aider :

- **Au travers d'une subvention « libre »**
Vous donnez la somme que vous voulez et nous investissons à notre guise le montant que vous nous avez versé afin d'aider à la mise en place du projet club.
- **Au travers d'une subvention « choisie »**
Vous choisissez le niveau de sponsoring que vous souhaitez avec le montant associé dans la liste que nous vous proposons ci-dessous.

4.2.1 Niveau de parrainage et supports de communication

Nous proposons différents supports de communication afin de porter votre logo et slogan. Ces supports et la visibilité de votre image évoluent selon le type de parrainage que vous choisirez. L'idée est de vous permettre de choisir un positionnement adapté à vos possibilités.

Les niveaux de parrainage possibles sont au nombre de cinq et se déclinent de la façon suivante :

Platinum	1 200 et + €
<ul style="list-style-type: none"> •Des avantages ou prestations personnalisées à définir ensemble selon le montant de la subvention (soirée initiation au volley pour vos collaborateurs, etc...) •Logo sur le sweet d'échauffement •Avantages Gold 	
Gold	900 €
<ul style="list-style-type: none"> •Logo sur le buste des maillots de matchs de prénational •Avantages Bronze avec logo grand format 	
Silver	500 €
<ul style="list-style-type: none"> •Logo sur les manches droite et gauche des maillots de matchs de prénational •Avantages Bronze avec logo moyen format 	
Bronze	300 €
<ul style="list-style-type: none"> •Logo petit format sur la planche publicitaire face aux tribunes •Avantages Partner 	
Partner	150 €
<ul style="list-style-type: none"> •Logo petit format sur la planche publicitaire de la table d'arbitre •Logo, description de l'activité et slogan sur le site internet du club 	

A noter, concernant les planches publicitaires, les espaces réservés à vos logos évoluent selon votre niveau de sponsoring. Voici un rapide descriptif des métriques concernant les différents supports de communications.

Fiche technique		Taille Logo
Flocage maillot	Manches maillot de match	8 cm
	Buste ou dos de maillot de match	20 cm
Planche publicitaire	Partenaires Platinum et Gold	35 cm
	Partenaires Silver	25 cm
	Partenaires Bronze et Partner	15 cm
Site internet	Taille du logo	250*120 pixels
	Description de votre activité	5 lignes max.

4.3 Récapitulatif de nos besoins

Nous ne faisons pas apparaître ici les frais fixes (présentés dans le bilan au chapitre « 2.2.2 Un budget serré mais maîtrisé ») que nous assumerons cette année avec les subventions des mairies de Bois-Guillaume, Isneauville et du Conseil Général de Seine Maritime.

Nous nous concentrons donc ici sur les frais de gestion notamment le financement des équipements et de nos entraîneurs sans qui nous ne pourrions proposer un réel cadre éducatif.

Besoins	Prix Unitaire (TTC)	Quantité	Montant total
Maillot + shirt de matchs équipe prénationale + flochage	66	13	858
Indemnisation d'un entraîneur diplômé (BE1, BE2, EF1)	400 € / mois	12	4 800
Organisation de stage pour les jeunes	350	2	700
Organisation d'évènements avec pots + repas (pots avec les autres équipes, organisation nuit du volley, etc...)	200	1	200
			6 558

5 EN SYNTHÈSE

Vous l'aurez compris, notre club souhaite développer un projet sportif ambitieux pour cette nouvelle saison (et les années à venir) basé sur des valeurs éducatives, sportives et sociales. C'est pourquoi nous avons besoin de l'appui de partenaires privés en complément des subventions accordés par les mairies de Bois-Guillaume et Isneauville et de l'aide de nos bénévoles.

Toute contribution au développement de notre projet est la bienvenue et, au-delà des retombés publicitaires, vous apportera la satisfaction d'avoir participé :

- A la **création d'un emploi en CDI.**
- A la **récolte de fond pour une association humanitaire**
- Au **développement du volley-ball et de sa pratique dans l'agglomération Rouennaise** avec l'intervention dans les écoles et auprès des jeunes pour inculquer des valeurs humaines et sportives.
- Au **développement d'un club sportif qui accueille des adhérents venus de Bois-Guillaume, Bihorel, Isneauville, Mont Saint Aignan et Rouen.**

Comme vous le savez peut être déjà, le club de volley-ball de Canteleu-Maromme accède au championnat professionnel en ligue B pour cette nouvelle saison et intègre le palais des sports (kindarena) dès son ouverture à la rentrée. **Cet évènement majeur dans le monde du volley normand va permettre d'augmenter fortement la visibilité de notre sport dans la région** par le biais du championnat de PRO B mais aussi par le biais d'évènements sportifs de prestige³.

Cet évènement aura des retombés positives pour notre club et nous prévoyons une augmentation des adhésions chez les jeunes durant cette année, à nous de leur fournir l'encadrement nécessaire (grâce à votre aide) et de leur transmettre la passion de ce sport pour les conserver dans nos effectifs et tirer le volley-ball Normand toujours plus haut.

³ Par exemple, le 14/09/2012, deux équipes au palmarès exceptionnel seront présentes au Palais des Sports pour disputer un match prestigieux : le Champion de France 2012, Tours Volley Ball contre le vainqueur de la Coupe de France 2012, Rennes Volley